

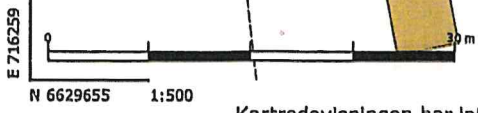


3:29

2

3:79

6



Koordinatsystem SWEREF 99 TM



| | | | |
|--------------------------------|----------------|---|------------|
| KARTA | | Org. enhet B 2 | Dnr 168/67 |
| Avstyckning från BJÖRKNÄS 3:29 | | Upprättad år 1968 av: <i>Olof Dahlqvist</i> Olof Dahlqvist distriktslantmätare / <i>Arne Sandström</i> Arne Sandström ingenjör | |
| Socken Frötuna | Kommun Frötuna | | |
| Län Stockholms | Skala 1: 1000 | 0 10 20 30 40 50 60 70 meter | |

Avstyckningsbeskrivning

Från Björknäs 3:29 avstyckas en ägolott:

| Litt | ägoslag | areal | reg.nr |
|------|----------|------------------|------------------|
| Ka | avr.jord | <u>0,5070 ha</u> | 3 ¹⁴⁰ |

Återstoden av stamfastigheten
innehåller 0,5400 ha.

Koordinatförteckning

| Punkt nr | x | y |
|----------|---------|---------|
| 91 | 1221,71 | 943,94 |
| 92 | 1165,64 | 997,82 |
| 95 | 1238,84 | 960,39 |
| 96 | 1249,74 | 975,74 |
| 97 | 1258,56 | 991,78 |
| 98 | 1267,00 | 1014,95 |
| 103 | 1162,08 | 1027,08 |

α. 1300

Servitut:

Med det avstyckade området följer rätt att taga väg över Björknäs 3:6 längs gränsen mot Björknäs 3:28 och vidare fram till allmän väg i samma mån som stamfastigheten äger sådan rätt.

Nyttillkommen gräns: 98-103.

§. 6.43. År 1968 den 9 maj blev den i enlighet med denna karta verkställda avstyckningsförrättning fastställd av överlantmätaren i Stockholms län; betygar:

På ämbetets vägnar:

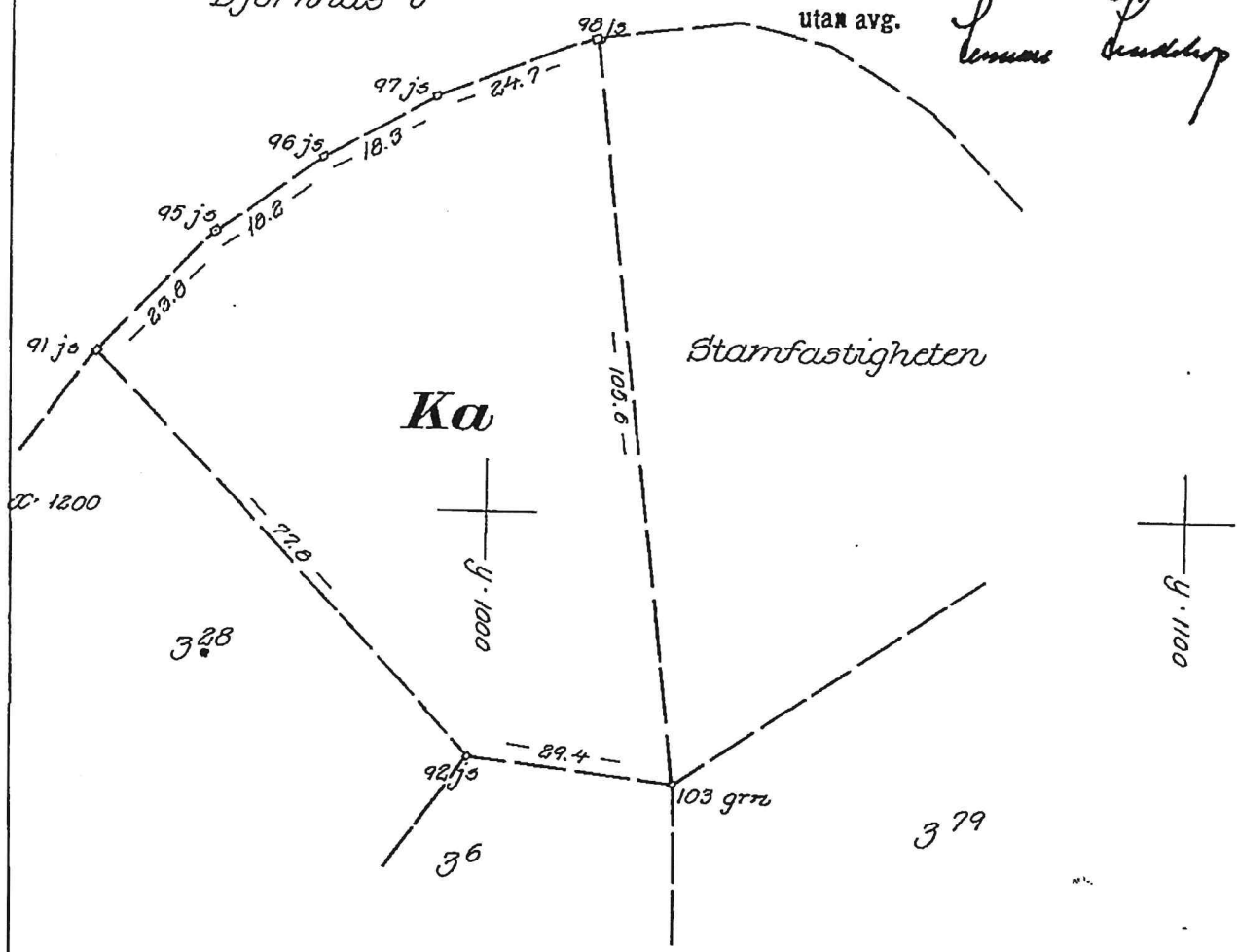
Arne Sandström

Björknäs 3⁶

utan avg.

Stamfastigheten

Ka



Lantmäteriet BI 0338, 10 000, 65. SNA 51106

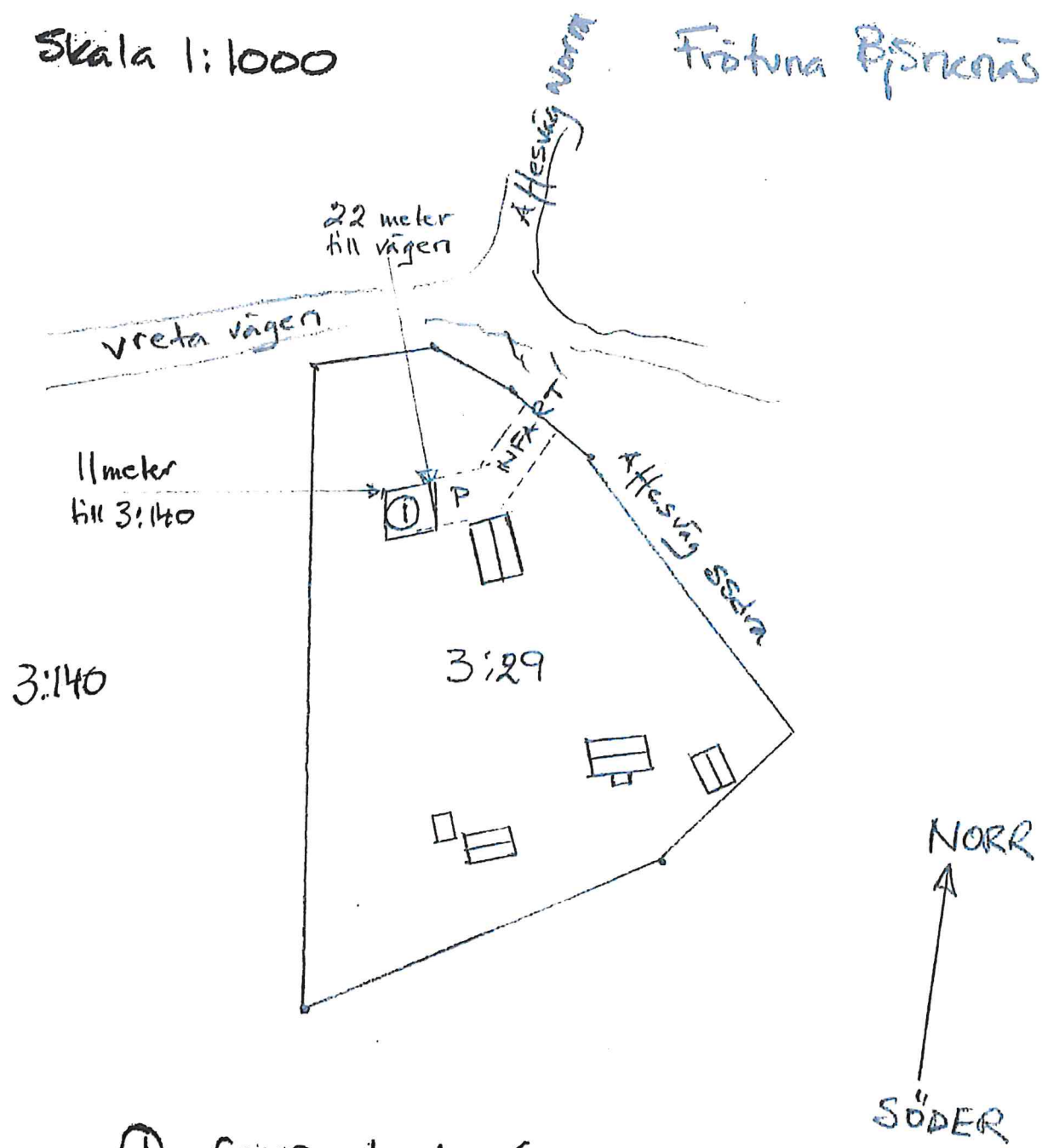
Ek 386 A:2

Arkivnr m m

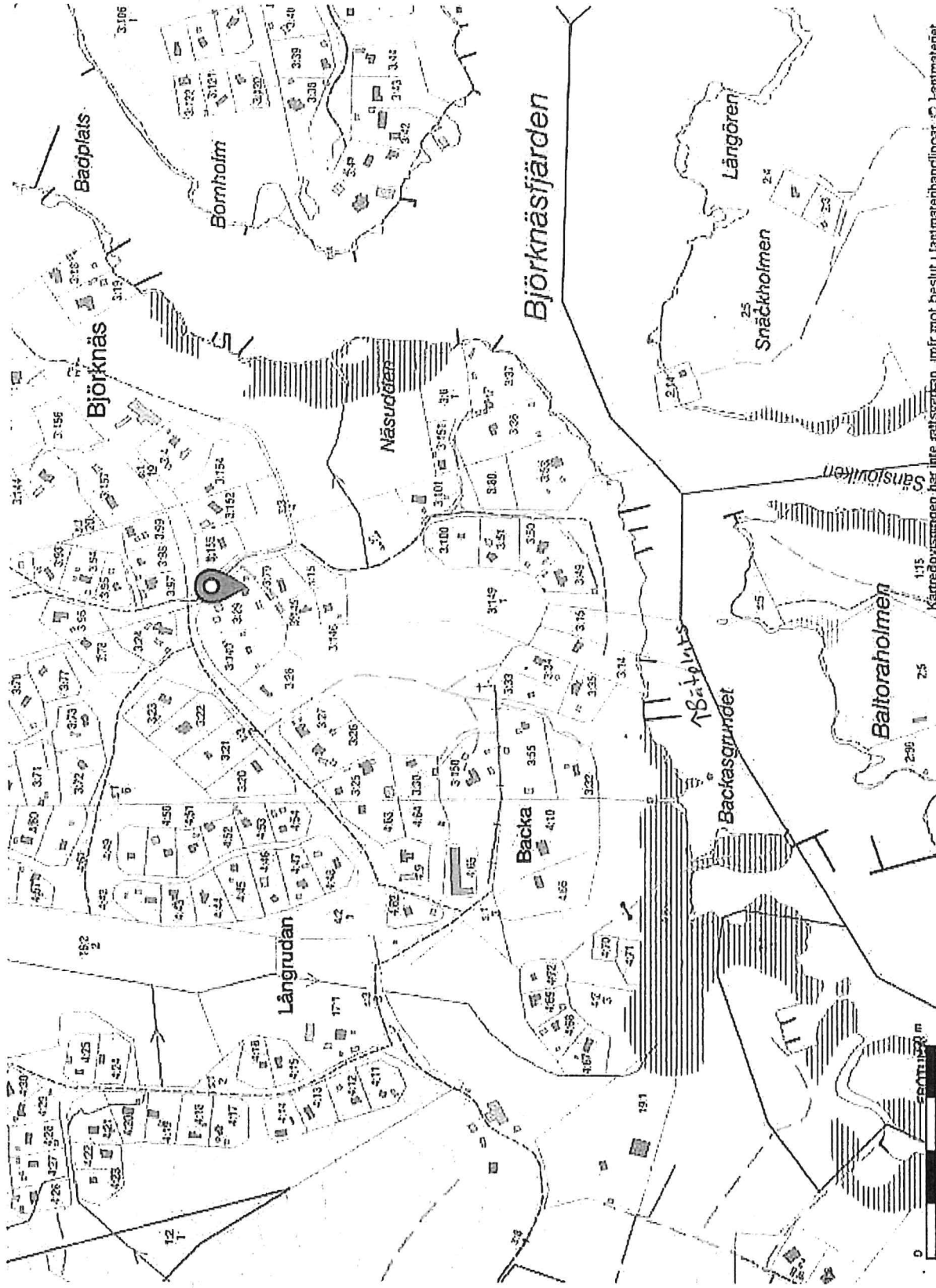
879

Skala 1:1000

Frötuna Björns 3:29



① Carport yta (7120 x 6426 mm)

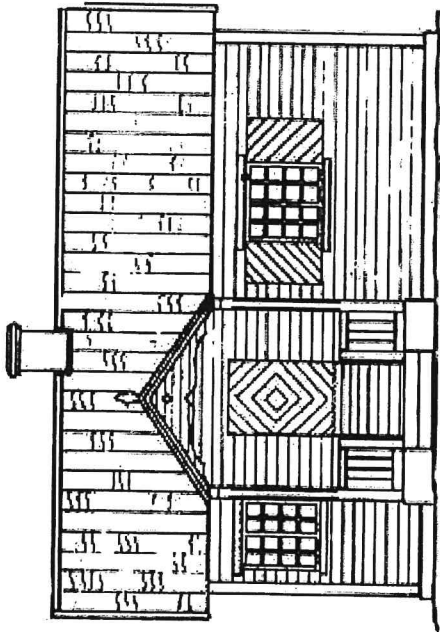
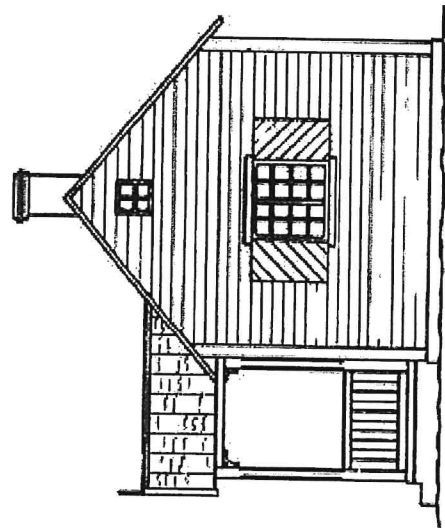


Käredövsbyggen har inte rättsstaden, jämför mot beslut i fastmätninghandlingar, Länsmätarämbetet

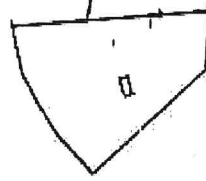


Sommarstuga å avstyckning av Björknäs 329
i Frötuna kommun

126742

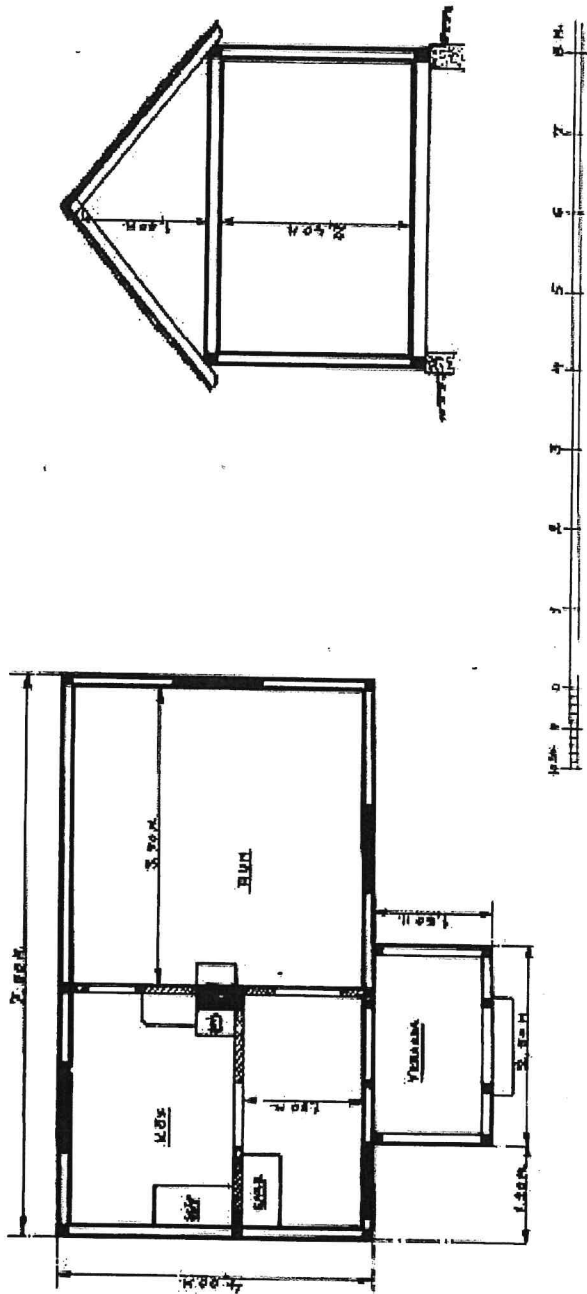


Gestetad och godkänd
9 MAJ 1968
KORTS ÅRSTYCKNING



SITUATIONSPLAN
Skala 1:2000

Yngve Brändén

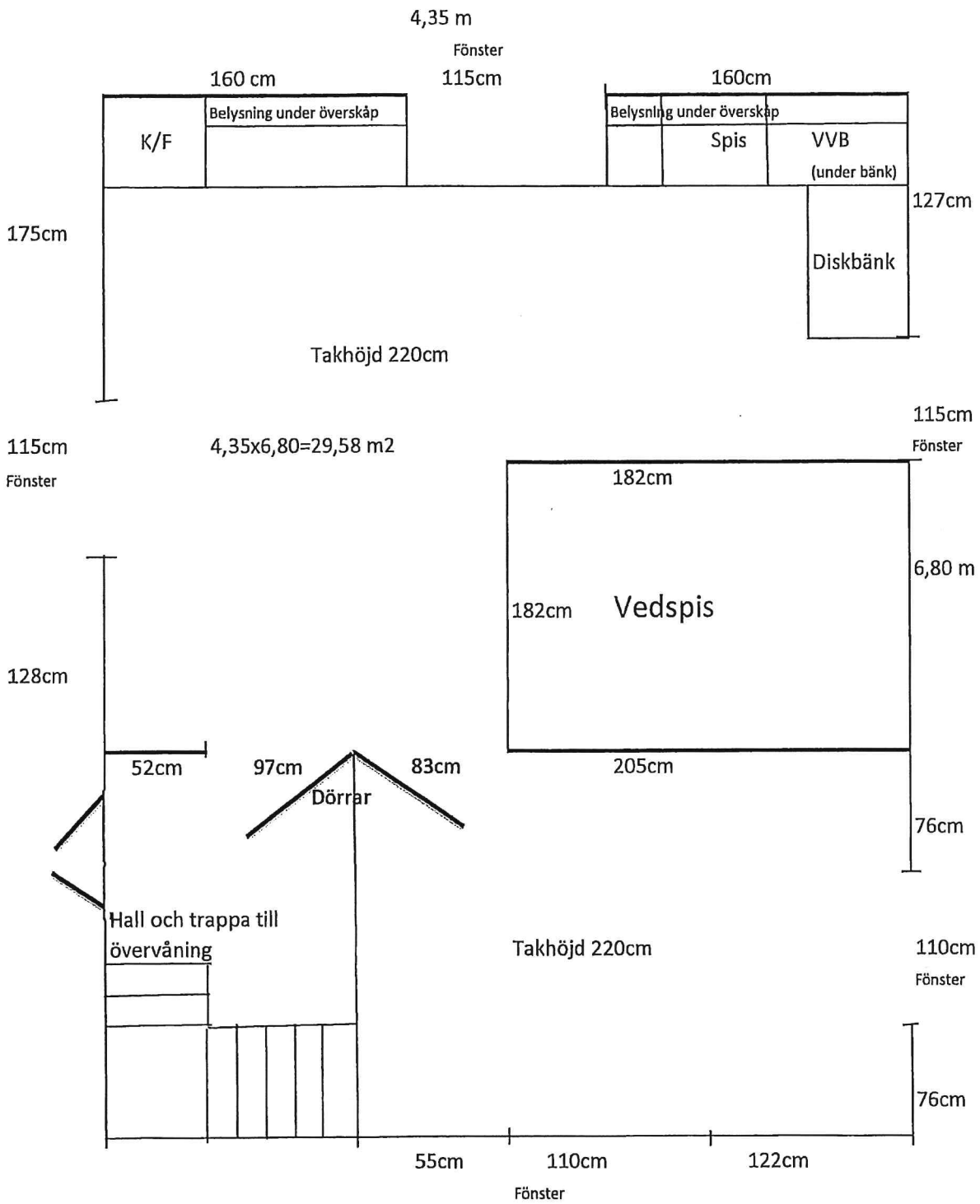


FRÖTUNA-BJÖRKNÄS 3:29 , ÖVERSIKTLIG HUSANALYS AFFES VÄG SÖDR NR 2

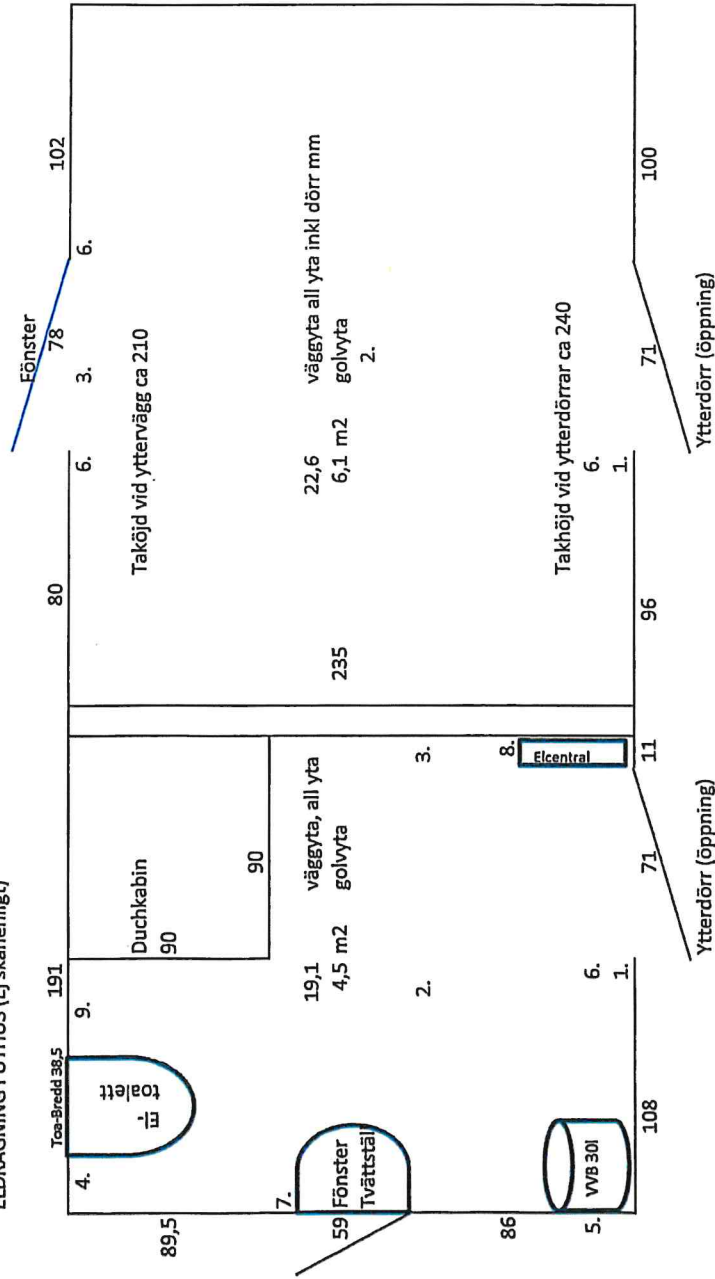
| Objekt | | Boyta ca m2 | Kommentarer |
|---|-------------------------|-------------|---|
| Tomt | Björknäsfjärden | 5400 | Sjöutsikt, båtplats, farled mot Norrtäljeviken och vidare mot Östersjön |
| Stora huset, torpargrund o delvis lekablock byggt omkr slutet av 1800-talet | nedre plan | 67 | Stockhus med yttre tilläggsisolering och panel. Allt renoverat löpande sedan 1990. Nya elradatorer. Nytt kök 2008. 2-glasfönster. Markiser på solsidorna Nya eller Nyslipade golv Indraget eget vatten till kök, dusch. Nytt duch och toa rum 2016 Baga avlopp sluten tank 2,2m3 med markbädd, 2015/2016 Eco Vac-toalett 3m3 tank samt tömningsrör till CarPort 2015/2016 Alla eldragningar är nya |
| | övre plan | 36 | |
| Lilla huset, torpargrund byggt 1900-talets första del | nedre plan | 33 | Stockhus med panel och torpargrund. Renoverat 2012-13 2-glasfönster. Nya elradatorer Nya eller Nyslipade golv Indraget sommarvatten med avlopp till Baga-avlopp 2015/2016. Alla eldragningar är nya |
| | övre plan | 33 | |
| Uthus, plintar byggt 2012 | plintar, toa + sovrum | 11 | Nybyggt 2012. 1 rum m Cinderella-eltoa och duschkabin, 1 sovrum. Båda varmisolerade. Nya elradatorer. Indraget sommarvatten med avlopp till Baga-avlopp. 2015/2016. Alla eldragningar är nytt |
| Summa yta i bostadshus | | <u>180</u> | |
| Lada, byggt 1800/1900 talet | nedre plan övre plan | 60 60 | Stockhus, plåttak, kallförråd förutom Verkstad varm ca 8 m2 , Varmförråd ca 4 m2 All eldragning är nytt |
| Carport, Byggt 2014/2015 | plintar med förrådsdel | 42 | Nybyggt 2014. Öppen med ett mindre förråd ca 6 m2 Plåttak. Plats för båt/släp eller 2 bilar. |
| Vedbod, byggt omkr 2005 | | 15 | Nybyggt omkr 2005 |
| Jordkällare, Nyrenoverad 2005 | Stenvalv med yttertak | 20 | Renoverad stomme 2005 överbyggnad enbart tryckimpregnerat |
| Pumphus, Lekstuga | Egen brunn 42 m | | Pumphus nybyggt och isolerat 2014 |
| Summa övriga ytor | | <u>197</u> | |
| TOTALA husytor | | 377 | |

Övrigt

| | | |
|--|--|----------------------------|
| Båtplats | Egen fast båtplast näst längst ut på bryggan | Båtföreningen Näset |
| Vägförening 1 | | Affes väg norra + södra |
| Vägförening 2 | | Vreta-Högtorps vägförening |
| Samtliga 3st skorstenar är godkända | | |
| Servitut på att dra fram väg mot Näsetvägen över stamfastighetens mark | | |



ELDRAGNING I LUTHUS (Ej skanenligt)



1. Strömbrytare för takbelysning
2. Uttag för Takbelysning
3. Uttag för Element /ett i varje rum
4. Eluttag för Eltoilet "Cindrella". Spänning 220-230 V, 10A
5. Eluttag för VVB ca 30 liter kapacitet. Ska sitta på gavelväggen så högt upp som möjligt
6. Väggtacken vid golvet, ska sitta i linje under ev väggkontakter
7. Eluttag för rakapparät vid tvättställ, placeras på höger sida.
8. Elcentral placeras om möjligt högt upp innanför dörren, så att man inte slår huvudet i den!
9. El för frånluft fläkt som placeras på yttervägg högt upp

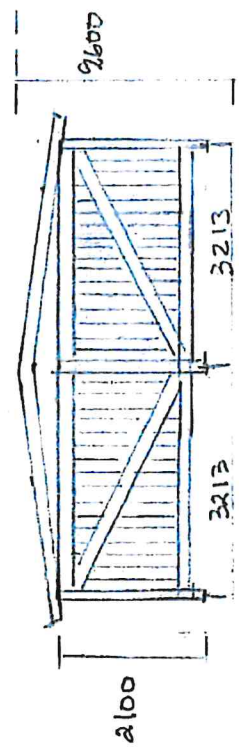
| Isolering | pris/m2 | tot pris | storlek | Tjocklek |
|-----------|---------|----------|----------|----------|
| Byggmax | 26,9 | 1345 | 1170x565 | 950 |
| Beijer | 36,9 | 1845 | 1160x560 | 950 |
| NTB | | | | |

Frituna Björknäs 3:29

Car Port

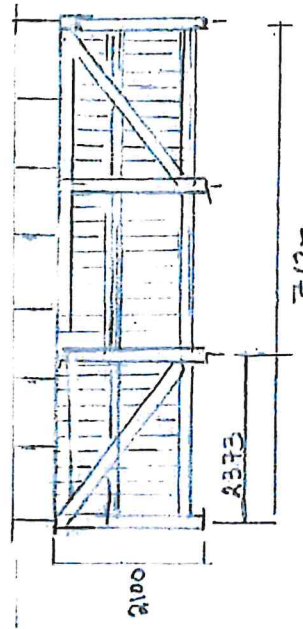
Skala 1:100

Beste väg mot 3:140

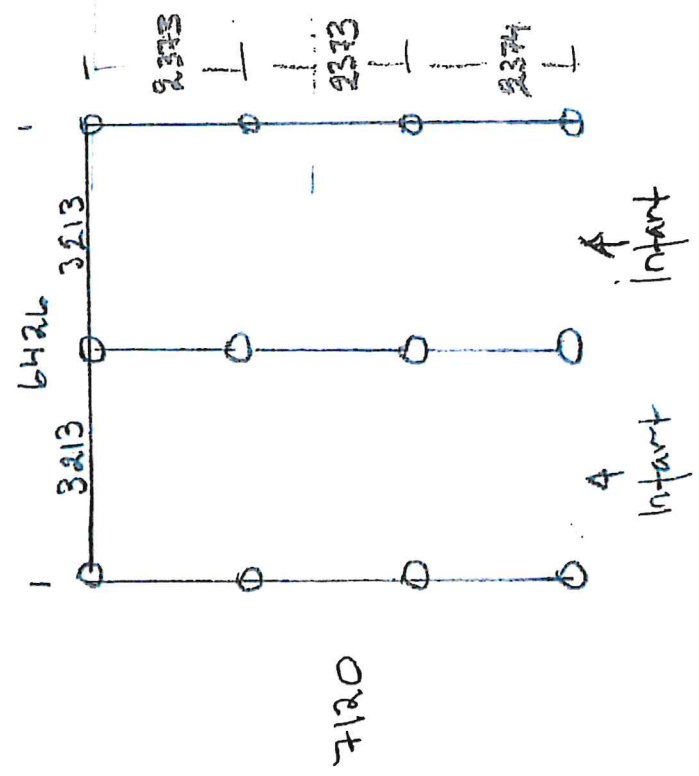


(mätt mot centrum stolpe)

Sido väg mot väg och mot egna bostäder



(mätt mot centrum stolpe)



FRÖTUNA-BJÖRKNÄS 3:29

N 6629792

E 716357

UPPSTÄLLNINGSPLATS
SLAMTÄMNINGSBEREDN

X = PROVGRÖP 1-3

TÄNKT YT/GRUNDVATTENSTRÖM

LÖS SLAMSUGNINGSLEDNING

3:28

2

BERG

DIKE

BERG

BÖT

BERG

BÖT

WC

BORRAD DRICKSVATTEN
TÄKT

SLUTEN TANK 3m³

3:79

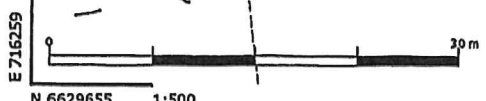
DOLT UTSLÄPP
TILL DIKE/RECI-
PIENT, SINGELÖGA

SLAMAVSKILJARE BÖT 2HH = 2,2 m³
INTEGRERAD PUMPRUNN

MARKBÄDD (TÄT)
17 x 3 m = 33 m²

TUMTGRÄNS

BORRAD BRUNN



Koordinatsystem SWEREF 99 TM





Förfrågan om tillstånd till enskild avloppsanläggning

Norrtälje kommuns Kontaktcenter har från fastighetsmäklare fått frågan om det finns tillstånd till enskild avloppsanläggning på fastigheten **Frötuna-Björknäs 3:29** *.
Kontaktcenter har sökt i kommunens arkiv och kan meddela att:

På fastigheten finns tillstånd för wc till sluten tank samt bdt till sla,mavskiljare.
Tillståndet/en är utfärdat år 2015.

Det finns inget tillstånd till avloppsanläggning på fastigheten.

Ev. anteckning: Det finns tillstånd från 2006 för förmultningstolett Mulltoa 60

*Ett tillstånd för avloppsanläggning måste efterfrågas och sökas på den fastighetsbeteckning fastigheten hade vid ansökningstillfället för anläggningen. Kontaktcenter har inte undersökt om fastigheten har haft en annan beteckning än den ovan efterfrågade. Eventuella tillstånd har därför endast sökts på ovanstående fastighetsbeteckning.

Till spekulant av fastighet i Norrtälje kommun

En avloppsanläggning kräver tillstånd

Enligt miljöbalken och Norrtälje kommuns lokala föreskrifter för att skydda människors hälsa och miljön, ska det finnas ett skriftligt tillstånd från kommunen på en avloppsanläggning. Tillståndet är en värdehandling som hör till fastigheten. Vid ägarskifte bör den nye fastighetsägaren överta eller få en kopia av tillståndet.

Om tillstånd finns

Om tillstånd finns utfärdat på fastigheten är det inte en garanti för att avloppsanläggningens funktion är tillfredsställande. En avloppsanläggningens livslängd är ca 15-25 år beroende på belastning och skötsel. En av de viktigaste skötselåtgärderna är att, utifrån anläggningens belastning, slamtömma anläggningen regelbundet. Kontaktcenter kan lämna upplysning om det abonnemang för slamtömning som finns på fastigheten.

Ett äldre tillstånd kan innebära att avloppsanläggningen inte är utförd enligt dagens gällande regelverk. En avloppsanläggning får till exempel inte ha direktutsläpp, förorsaka olägenheter eller miljöstörningar. Fastighetsägaren är alltid ansvarig för anläggningens utförande, drift och skötsel.

Ny eller ändring av avloppsanläggning

Om du avser att anordna en ny, eller ändra befintlig avloppsanläggning, ska du först lämna in en ansökan om detta till bygg- och miljönämnden. Information om enskild avloppsanläggning hittar du på norrtalje.se/enskiltavlopp.

För mer information

Har du frågor är du alltid välkommen att höra av dig till Kontaktcenter, kontaktuppgifterna hittar du nedan i sidfoten.



**NORRTÄLJE
KOMMUN**

DELEGATIONSBeslut

Datum
2015-10-21

Diariumnummer
2015-002830

The Brown Company AB, Avloppspoolen

Niklasborgsvägen 10
761 73 NORRTÄLJE

K O P I A

Tillstånd till installation av vattentoalett till slutna tank och enskild avloppsanläggning för bad-, disk- och tvättvatten (BDT-vatten)

Fastighet: Frötuna-Björknäs 3:29

Beslut

Med stöd av 2 kap. 3 och 5 §§, 9 kap. 7 § miljöbalken (1998:808) samt 13 § förordning (1998:899) om miljöfarlig verksamhet och hälsoskydd och 2 § lokala föreskrifter för att skydda människors hälsa och miljön, beviljas ansökan med följande villkor:

Villkor för båda anläggningarna:

Avloppsanläggningarna ska utföras i enlighet med det av sökanden inlämnade förslaget, upprättat av Jonny Bruhn och daterat 2015-09-30.

Arbetena ska utföras fackmässigt och enligt tillverkarens anvisningar.

Dag- och dräneringsvatten får inte avledas till eller belasta avloppsanläggningen.

Anläggningarna ska påbörjas inom två år från beslutsdatum och slutföras inom fem år från beslutsdatum.

Bifogad Entreprenör rapport ska lämnas in till Bygg- och miljönämnden snarast efter det att avloppsanläggningarna färdigställts. Det är fastighetsägarens ansvar att rapporten inkommer till Bygg- och miljönämnden.

Villkor för avloppsanläggning för vattentoalett till slutna tank:

En snålspolande toalett med spolvattenmängd mindre än 1 liter per spolning ska installeras.

Tanken ska ha en volym på minst 3 kubikmeter samt förses med larmanordning eller motsvarande som visar när tömning ska ske.

Endast spillvatten från toaletten får belasta tanken.

Villkor för avloppsanläggning för bad-, disk- och tvättvatten (BDT-vatten):

BDT-vattnet ska avledas till slamavskiljare och sedan ledas till tät markbädd med diffustutsläpp i dike.

POSTADRESS
Box 808, 761 28 Norrtälje
ORGANISATIONSNUMMER
212000-0217

BESÖKSADRESS
Estunavägen 14

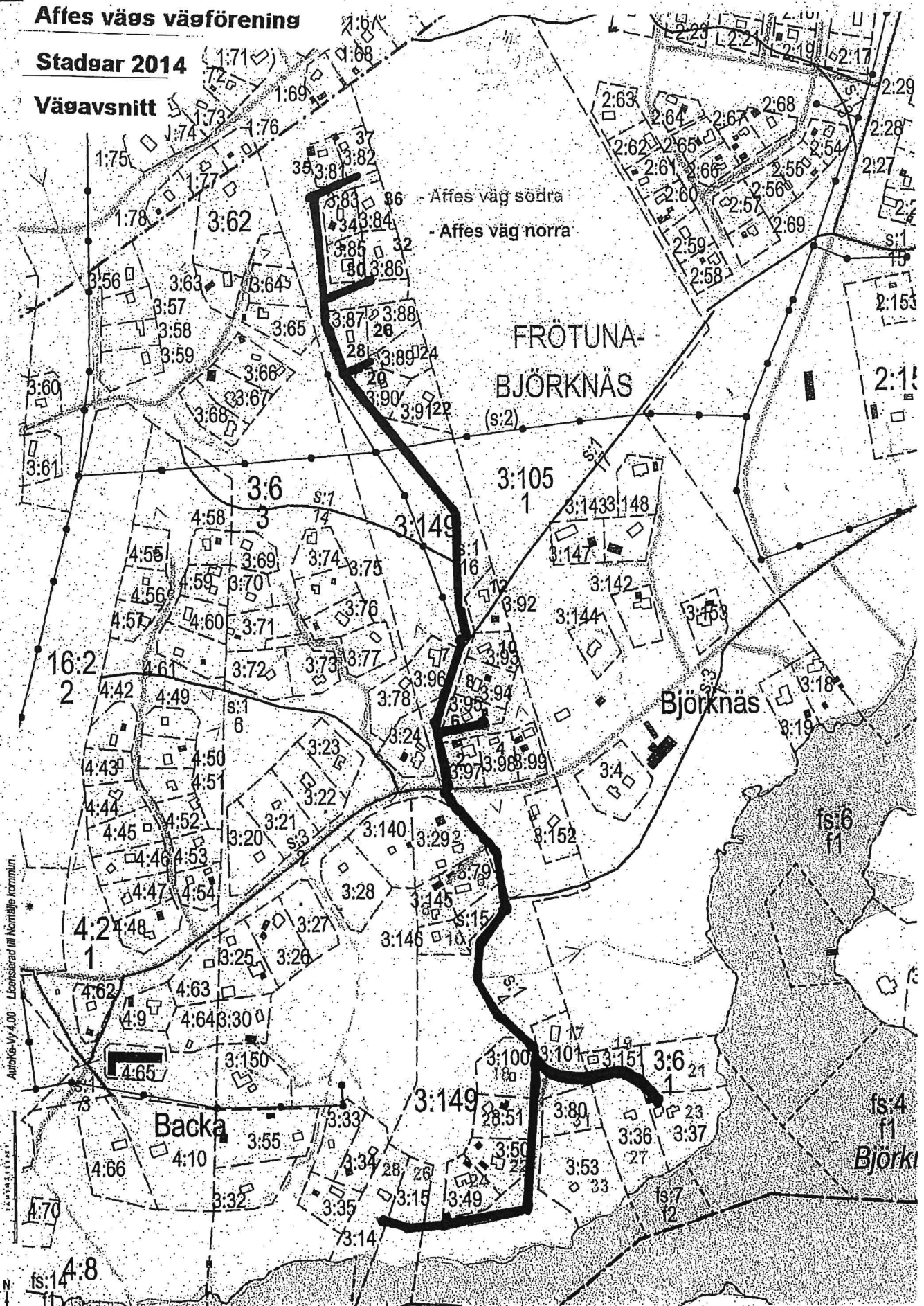
TELEFON
0176-710 00
TELEFAX
0176-716 70

E-POST
bygg.miljonamnden@norrtalje.se
WEBB
norrtalje.se

Affes vägs vägförening

Stadgar 2014

Vägavsnitt



Apriks-Vy 4:00 - Leansrad till Nörtlille kommun.

LAPOSTADEN

fs:14:8
11

System SWEREF 99 1800
Kartredovningen har följt rättsverken, jmf mot beslut i planmätninghandlingar

N = 6825878
E = 197316

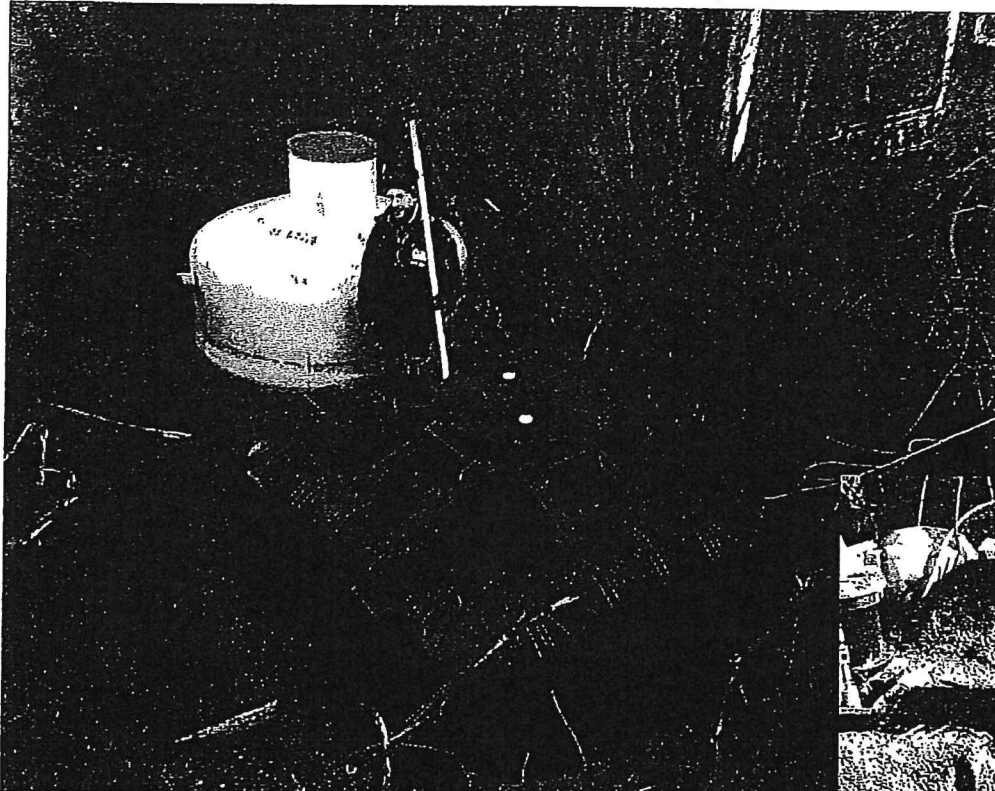
60 0 50 100 150 200 250 m

Skala 1:3700

AVLOPPSPOOLEN.SE

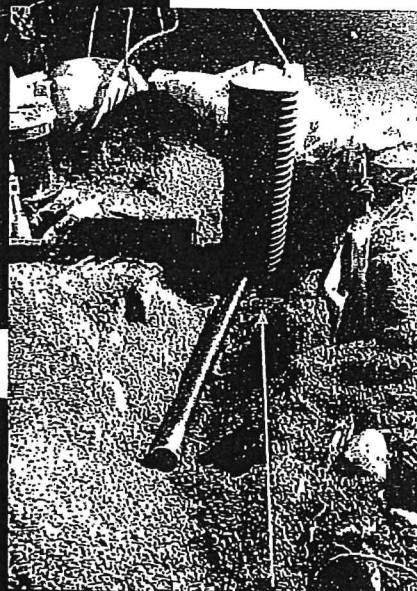
Anläggande av enskilt avlopp Frötuna-Björknäs 3:29

Slutentank (vakuum wc) Cipax 3m3 med nivåalarm. Vakuomagregat Wostman Basic.

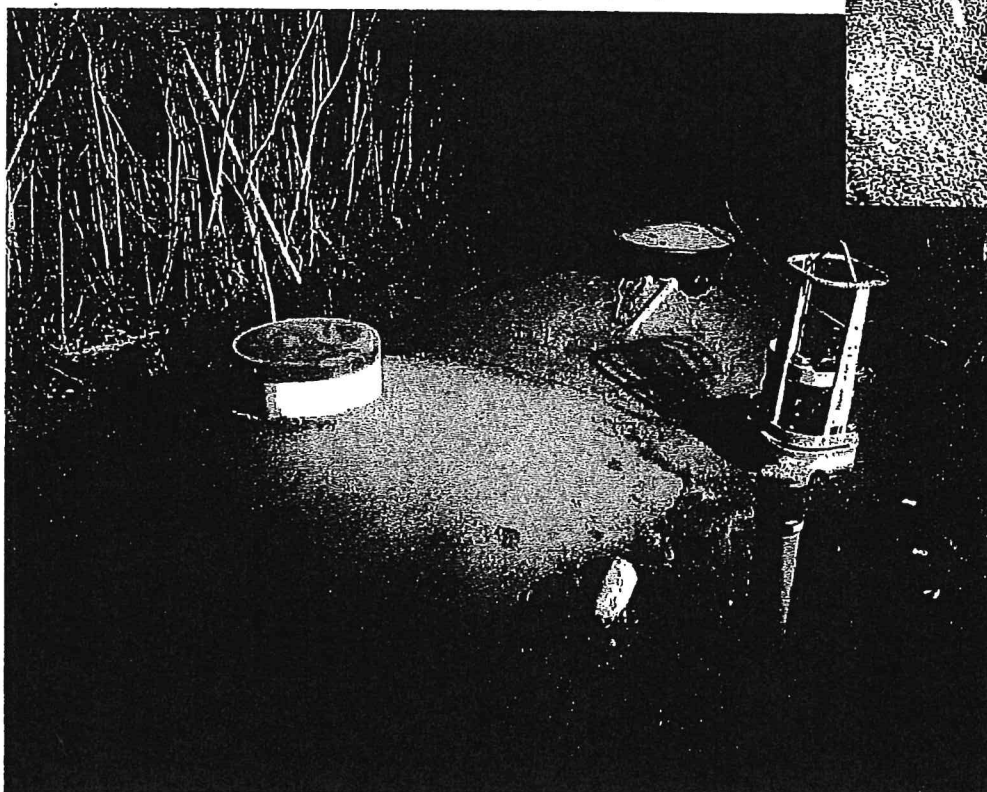


Skyddsfillnad runt tankar med Makadam 4/8, kompaktering i lager om ca: 30cm.

Tankar förankrade med förankringsdukar och geotextil. Överfyllnad med betonggrus 0-8.



Slamavskiljare 2hh (BDT) Baga 2,2m3 med integrerad pumpbrunn.



Dränering av tankschakt för att säkerställa att grundvattnet ej når upp till in/utlopp på tankar. Pumpstation PT4 400mm.

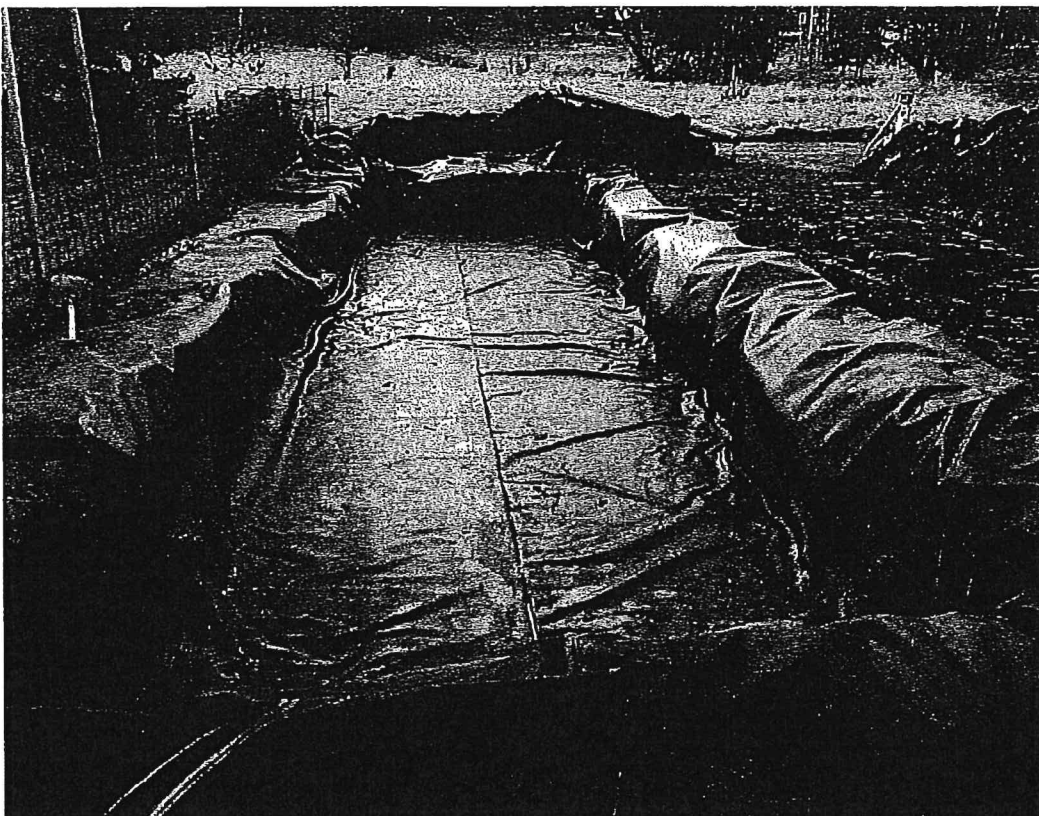
Horisontell Markbädd 2h 11 x 3m = 33m². Utlopp till recipient/dike.



Schaktbotten ca:
75cm under
befintlig
marknivå.

Syns till vänster
gör även
pumpslang pem
40mm från
dräneringsbrunn
vid tankar,
utlopp i dike.

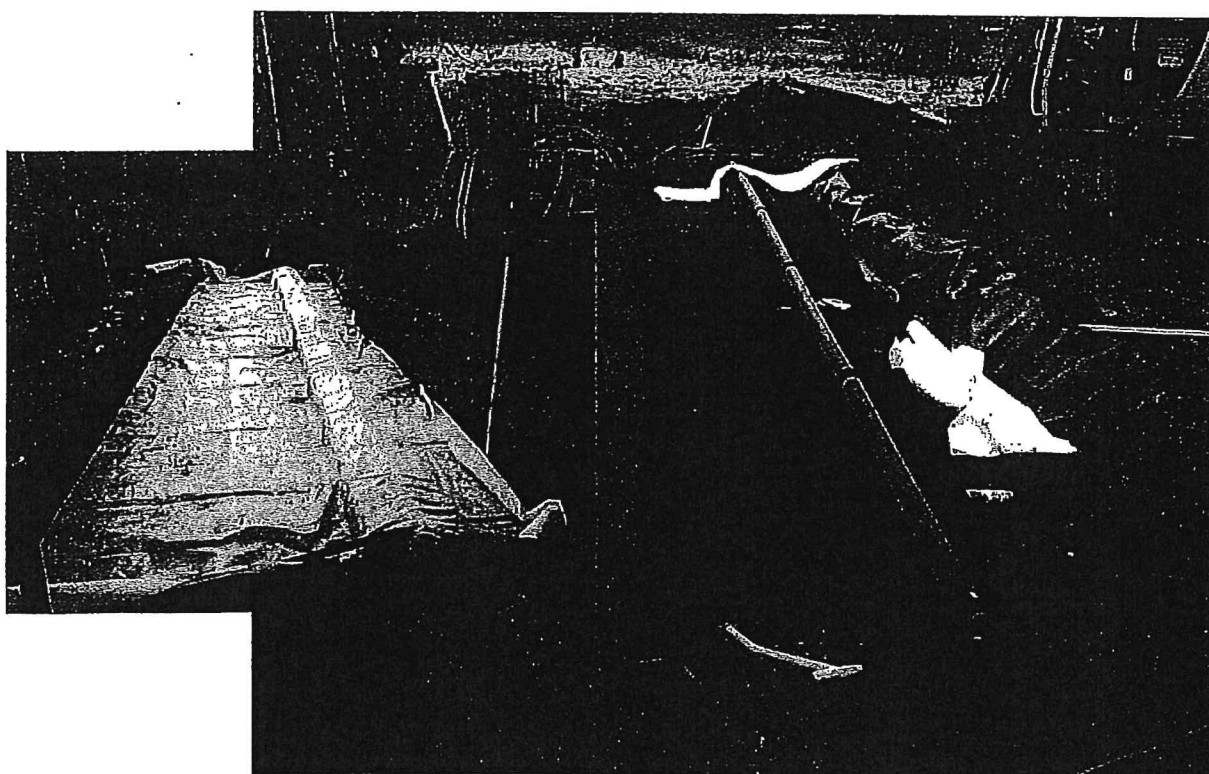
Markbädden tätad med gummiduk EPDM, för att säkra att bädden inte belastas av grundvatten.



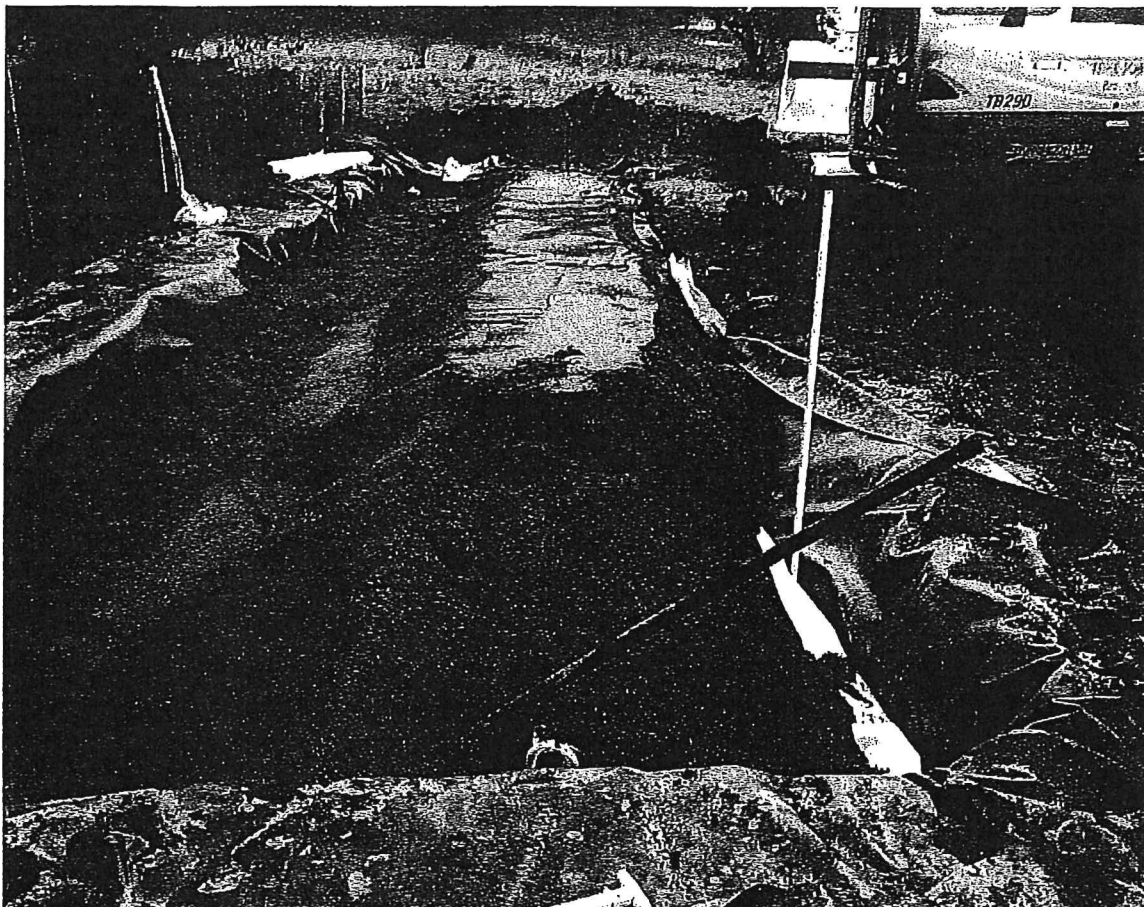
Utlopps rör 110mm. Dränlager 30cm Makadam 2/4.



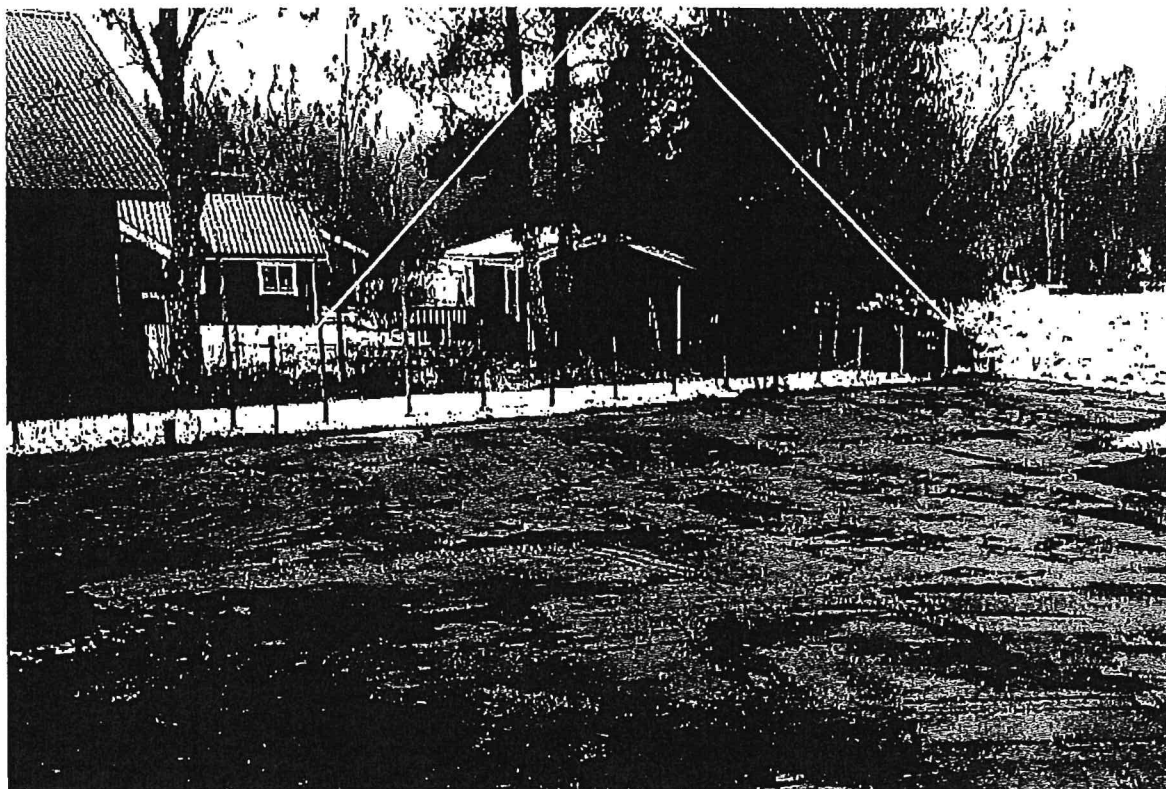
Baga Biomoduler (10st) med spridarmattor. Täckning med geotextil före återfyllnad.



Återfyllnad över markbädd med ca: 50cm betonggrus 0-8 samt befintlig jord.



Finplanering med gräsmattejord. På bilden syns ventilatorerna till biomodulerna som syresätter bädden.



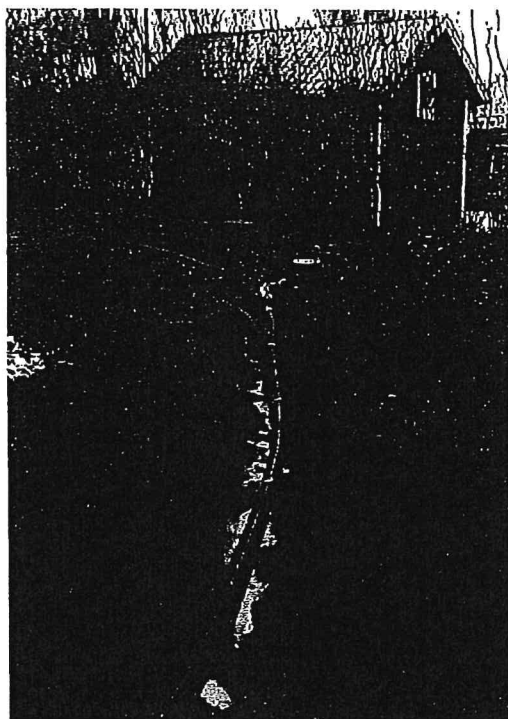
Utlopp från markbädd samt pumpbrunn till recipient/dike via dolt utsläpp (singelöga).



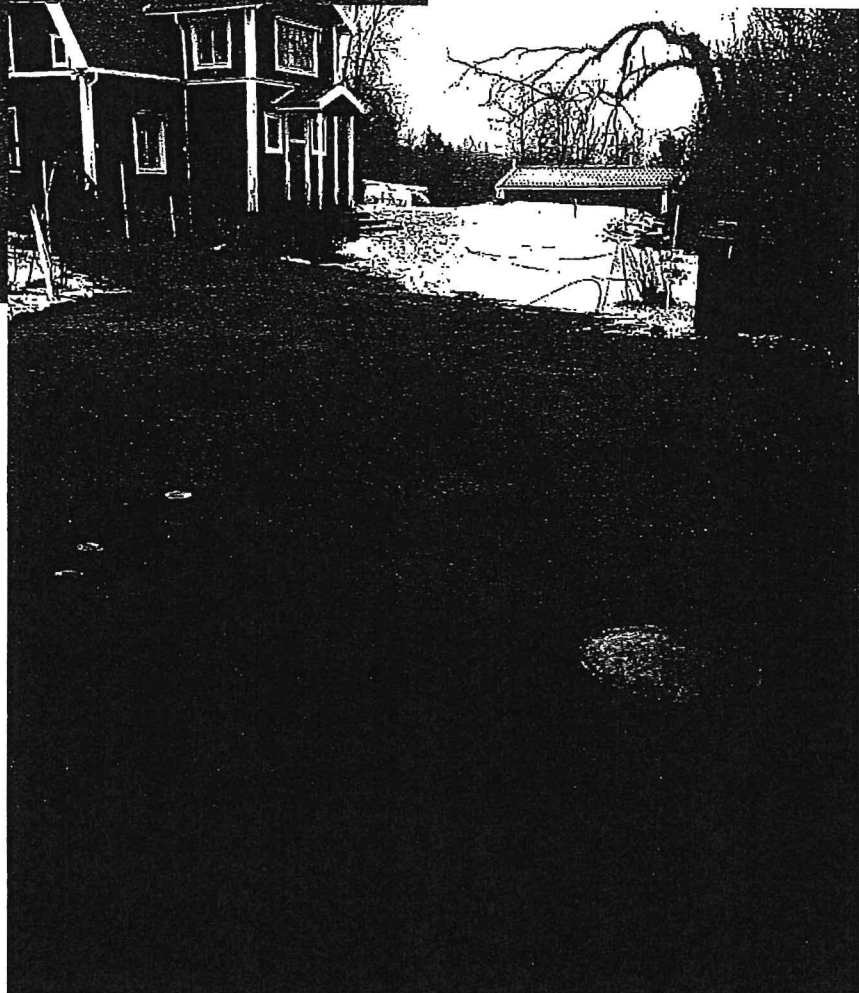
Spolbrunnar på samtliga BDT anslutningar (3st). Isolering av BDT (110mm) samt WC (Pem 50mm) med 20mm Tubolitisolering. Vakuumslang för wc även försedd med värmekabel.



Sugledning Pem 75mm nedgrävd (ca: 70m) för att minska slamsugningsavståndet.



Återställning färdig – Tack för oss! Mvh Jonny Bruhn med personal. Tel: 070-5180133



Avser

| Dricksvatten från enskild vattentäkt | Dricksvatten för enskild förbrukning |
|--------------------------------------|--------------------------------------|
| Fastighet: Frötuna-Björknäs 3:29 | |

Information om prov och provtagning

| | | | |
|----------------------------|-----------------------|------------------------|------------|
| Provtagningsdatum | 2016-07-30 | Ankomstdatum | 2016-07-30 |
| Provtagningsstidpunkt | 09:16 | Ankomsttidpunkt | 21:40 |
| Temperatur vid provtagning | 8 °C | Temperatur vid ankomst | 6 °C |
| | | Ansättningsdatum | 2016-07-30 |
| Provets märkning | Frötuna-Björknäs 3:29 | | |
| Telefonnummer | +46705122612 | | |

Analysresultat

| Metodbereckning | Analys/Undersökning av | Resultat | Mätosäkerhet | Enhet |
|---------------------------|-------------------------------|----------|--------------|-----------|
| SS-EN ISO 6222-1 | Odlingssk. mikroorg. 22°C 3d | 600 | | cfu/ml |
| SS-EN ISO 9308:2014 | Förfall | <1 | | cfu/100ml |
| SS-EN ISO 9308:2014 | Koliforma bakterier 36°C | 220 | | cfu/100ml |
| SS-EN ISO 7027-3 | Turbiditet FNU | 0.60 | ±0.09 | FNU |
| SLV 1990-01-01 Met. 1-mod | Lukt | Ingen | | |
| SLV 1990-01-01 Met. 1-mod | Lukt, art | | | |
| SS-EN ISO 7887:2012C mod | Färg | 20 | ±2 | |
| SS-EN 27888-1 | Konduktivitet 25°C | 62.2 | ±2.61 | mg/l Pt |
| SS-EN ISO 10523:2012 | pH vid 20°C | 8.0 | ±0.2 | mS/m |
| SS-EN ISO 9963-2, utg. 1 | Alkalinitet, HCO3 | 260 | ±26 | mg/l |
| fd SS028116-1 | Kemisk syreförbrukn. COD-Mn | 5.5 | ±0.83 | mg/l |
| SS-EN ISO 11732, mod | Ammoniumkväve, NH4-N | 0.012 | ±0.003 | mg/l |
| beräknad | Ammonium, NH4 | <0.02 | ±0.008 | mg/l |
| SS-EN ISO 10304-1:2009 | Nitratkväve, NO3-N | <0.06 | ±0.046 | mg/l |
| beräknad | Nitrat, NO3 | <0.3 | ±0.06 | mg/l |
| SS-EN ISO 13395-1 mod | Nitritkväve, NO2-N | <0.001 | ±0.0003 | mg/l |
| beräknad | Nitrit, NO2 | <0.004 | ±0.001 | mg/l |
| SS-EN ISO 6878:2005, mod | Fosfatsfoster, PO4-P, ofiltr. | 0.033 | ±0.004 | mg/l |
| beräknad | Fosfat, PO4 | 0.10 | ±0.01 | mg/l |
| SS-EN ISO 10304-1:2009 | Fluorid, F | 0.77 | ±0.12 | mg/l |
| SS-EN ISO 10304-1:2009 | Klorid, Cl | 36 | ±5.3 | mg/l |
| SS-EN ISO 10304-1:2009 | Sulfat, SO4 | 10 | ±1.6 | mg/l |
| SS-EN ISO 11886-2:2009 | Järn, Fe | 0.08 | ±0.01 | mg/l |
| SS-EN ISO 11886-2:2009 | Kalcium, Ca | 73 | ±7.3 | mg/l |
| SS-EN ISO 11886-2:2009 | Kallium, K | 6 | ±0.8 | mg/l |
| SS-EN ISO 11886-2:2009 | Koppar, Cu | 0.11 | ±0.01 | mg/l |
| SS-EN ISO 11886-2:2009 | Magnesium, Mg | 7.9 | ±0.79 | mg/l |
| SS-EN ISO 11886-2:2009 | Mangan, Mn | 0.04 | ±0.004 | mg/l |

Angiven mätosäkerhet är beräknad med täckningsfaktor k = 2. Mätosäkerheten för ackrediterade mikrobiologiska analyser kan erhållas från laboratoriet efter begäran.



ALcontrol AB

Box 1083, 601 10 Linköping • Tel: 013-25 49 00 • Fax: 013-12 17 28
ORG.NR 666162-0916 STYRELSENS SÄTE: LINKÖPING

RAPPORT

Sida 2 (2)

utfärdad av ackrediterat laboratorium
REPORT issued by an Accredited Laboratory

Rapport Nr 15250195

Uppdragsgivare

Avser

Dricksvatten från enskild vattentäkt

Dricksvatten för enskild förbrukning

Fastighet: Frötuna-Björknäs 3;29

Information om prov och provtagning

| | | | |
|----------------------------|-----------------------|------------------------|------------|
| Provtagningsdatum | 2016-07-30 | Ankomstdatum | 2016-07-30 |
| Provtagningsstidpunkt | 0915 | Ankomsttidpunkt | 2140 |
| Temperatur vid provtagning | 8 °C | Temperatur vid ankomst | 6 °C |
| | | Aneättningsdatum | 2016-07-30 |
| Provets märkning | Frötuna-Björknäs 3;29 | | |
| Telefonnummer | +46706122612 | | |

Analysresultat

| Metodbeteckning | Analys/Undersökning av | Resultat | Mätosäkerhet | Enhet |
|------------------------|------------------------|----------|--------------|-------|
| SS-EN-ISO 11885-2:2009 | Natrium, Na | 27 | ±4.1 | mg/l |
| Beräknad | Hårdhet tyska grader | 12 | ±1.8 | °dH |
| SS-EN-ISO 17294-2:2006 | Aluminium, Al | 97 | ±19 | µg/l |
| SS-EN-ISO 17294-2:2006 | Antimon, Sb | 0.42 | ±0.084 | µg/l |
| SS-EN-ISO 17294-2:2006 | Arsenik, As | 0.94 | ±0.19 | µg/l |
| SS-EN-ISO 17294-2:2006 | Bly, Pb | 3.9 | ±0.78 | µg/l |
| SS-EN-ISO 17294-2:2006 | Kadmium, Cd | 0.13 | ±0.026 | µg/l |
| SS-EN-ISO 17294-2:2006 | Krom, Cr | 0.37 | ±0.074 | µg/l |
| SS-EN-ISO 17294-2:2006 | Nickel, Ni | 3.8 | ±0.76 | µg/l |
| SS-EN-ISO 17294-2:2006 | Selen, Se | <1 | ±0.26 | µg/l |
| SS-EN-ISO 17294-2:2006 | Uran, U | 12 | ±2.4 | µg/l |

Bedömning

TJÄNLIGT MED ANMÄRKNING

Angiven mätosäkerhet är beräknad med täckningsfaktor k = 2. Mätosäkerheten för ackrediterade mikrobiologiska analyser kan erhållas från laboratoriet efter begäran.

Kommentar

Bedömning av provet är utförd i enlighet med "Livsmedelsverkets råd om enskild dricksvattenförsörjning". Bedömningen avser endast utförda analyser med riktvärde enligt Livsmedelsverkets råd.

Bedömningen av provets tjänlighet utföll enligt följande:

• Koliforma bakterier

Tjänligt med anmärkning i mikrobiologiskt avseende (Riktvärde 50 cfu/100ml. Riktvärde otjänligt 500 cfu/100ml)

För mer utförlig förklaring av analysresultatets betydelse, se vår hemsida, www.alcontrol.se, under fliken "Din verksamhet", Privata brunnar eller www.brunnsvatten.se.

Linköping 2016-08-07

Rapporten har granskats och godkänts av

Erika Einarsson
Granskningsansvarig
Kontrollnr 0164 8247 7241 9886