

AVSKRIFT

Tillhör Vreta klosterns kommunalfullmäktiges  
beslut den 17.8.64, § 46/64, vilket härmed  
bestyrkes. Gustaf Pettersson  
Kommunalfullmäktiges ordförande

Förslag till byggnadsplan för fastigheten Stackstorp 1<sup>3</sup> i Ljungs socken  
av Vreta klosterns kommun, upprättat år 1964.

Beskrivning.

Fastigheten Stackstorp 1<sup>3</sup> har tillkommit vid avstyckningsförrättning år  
1930. Dess areal redovisades därvid utgöra 5.5780 hektar, varav alle-  
nast 0.4150 hektar utgjordes av åker. Denna är nu igenlagd till skogs-  
mark.

Med fastigheten följer dels servitutsrätt att nyttja väg över fastighe-  
terna Stackstorp 1<sup>1</sup> och 1<sup>4</sup>, dels delaktighet med 3 % i det hemmanet  
Stackstorp tillkommande fisket i Norrbysjön.

Å fastigheten vilar följande servitut:

- 1) Stackstorp 1<sup>1</sup> och 1<sup>4</sup> ha rätt till väg över Stackstorp 1<sup>3</sup>,
- 2) Stackstorp 1<sup>4</sup> har rätt att föra kreatur till vattning i Norrbysjön,
- 3) Kronan, som ägare av Perstorp 1<sup>1</sup> m.fl. har rätt att för all framtid  
utan ersättning för utkörning av timmer och annat virke begagna å  
hemmanet Stackstorp befintliga vintervägar enligt kontrakt den 6  
november 1908,
- 4) Kronan, som ägare av Statens Järnvägars Kraftstation nr 1-9, har  
rätt dels att för all framtid å hemmanets ägor framdraga och under-  
hålla elektriska ledningar m.m. samt att därvid nyttja vissa utfarts-  
byggnads- och upplagsplatser, dels viss uppdrämningsrätt enligt kon-  
trakt den 6 november 1908 med tillägg den 13 september 1909.

Det bör här anmärkas,

att äganderätten till vatten och grund i Norrbysjön utanför stranden  
till Stackstorp 1<sup>3</sup> tillkommer Stackstorp 1<sup>1</sup> men att Stackstorp 1<sup>3</sup> på  
grund av föreskriften i 1 kap. 3 § i vattenlagen har viss dispositions-  
rätt över vattenområdet närmast stranden,

att det servitut rörande timmerkörslor m.m. som vilar å hemmanet  
Stackstorp och som upplåtits genom kontraktet den 6 november 1908 uppen-  
barligen tillkommit för att tillgodose transport av skogsprodukter till  
timmermagasin i Norrbysjön utanför det Kronan då tillhöriga sågverket  
vid Sjöbacka, som numera är nedlagt,

att servituten enligt kontraktet den 6 november 1908 och den 13 sep-  
tember 1909 vid anläggningen av Malfors kraftstation år 1936 vad angår

kraftledningarna icke synes vara utnyttjade och vad angår dämmningsrätten uppenbarligen beaktats i vattendomstolens anläggningsföreskrifter rörande kraftstationen.

Fastigheten Stackstorp 1<sup>3</sup> utgör en omkring 700 meter lång strandremsa i brant lutning mot Norrbysjön. Marken utgöres huvudsakligen av mycket stenbunden morän. Fastigheten har sedan 1920-talet varit bebyggd med ett antal sommarstugor; vid dess tillkomst år 1930 utgjorde antalet 14 stycken. Nu är antalet 19. De äro uppförda på arrenderade tomtplatser företrädesvis vid stranden. Av arrendetiderna återstå för flertalet allenast ett fåtal år.

Planförslaget har upprättats för att ligga till grund för fastighetens uppdelning i tomtplatser till de nämnda fritidsbostäderna, till den del de anses kunna bibehållas. En bestämd fordran från markägarna är att möjligheter till väsentligt tätare bebyggelse än den nuvarande förhindras. Av de 19 nu inom fastigheten belägna fritidsbostäderna anses allenast 13 böra bibehållas vid sitt nuvarande läge. Två äro avsedda för byggnader, som torde kunna flyttas utan nedmontering. Allenast en av de föreslagna tomtplatserna avses för helt ny byggnad.

Det vägservitut, som tillförsäkrar Stackstorp 1<sup>3</sup> erforderlig utfartsväg, är lokaliserat till det för Stackstorp 1<sup>4</sup> (Mossbo) anlagda vägnätet. Från den allmänna vägen 1114 vid Slättmon leder en för Slättmon och Mossbo gemensam utfartsväg till åbyggnaderna vid Mossbo. Till den sydöstra delen av planområdet leder härifrån en inom Stackstorp 1<sup>4</sup> nyligen istandsatt och inom Stackstorp 1<sup>3</sup> nybyggd väg, som är avsedd för de åtta längst i öster inom planområdet föreslagna fastigheterna. Den övriga delen av planområdet har sin utfartsväg lokaliserad till den väg, som från åbyggnaderna vid Mossbo leder i västlig riktning och som har sin infart å Stackstorp 1<sup>3</sup> omkring 300 meter öster om denna fastighetsgräns mot hemmanet Bjärka. Den del av denna väg, som är belägen inom planområdet, är avsedd att i väsentliga delar bibehållas som utfartsväg för de här föreslagna tomtplatserna.

Marken i omgivningen av den nyssnämnda infarten har utlagts till ett för tomtplatsägarna gemensamt område, avsett bl.a. till allmän badplats. Det bör här anmärkas att som badplats vid Norrbysjön av ortsbefolkningen vanligen nyttjas ett område å hemmanet Bjärka.

Samråd har skett med länsarkitekten.

Inom planområdet och dess närmaste omgivning finnas sju brunnar, som nyttjas av sommarstugeägare. En ej ringa del av hushållsvattnet tages från vattentäkter på relativt långt avstånd från stugorna. Förutsättning torde finnas för anordnande av gemensam vattentäkt i omgivningen av badplatsen.

Anläggning av gemensamt avloppsnät inom planområdet är ej aktuellt.

Linköping den 24 mars 1964

Torsten Holm

Distriktslantmätare

Bestyrkes på tjänstens vägnar

*Harri Blomquist*

AVSKRIFT

Antaget av Vreta klosters kommunalfullmäktige den 17.8.64, § 46/64, vilket härmed bestyrkes. Gustaf Pettersson

Kommunalfullmäktiges ordförande

Förslag till byggnadsplan för fastigheten Stackstorp 1<sup>3</sup> i Ljungs socken, Vreta klosters kommun, upprättat år 1964.

Byggnadsplanebestämmelser.

1 § Byggnadsplaneområdets användning.

- 1 mom. Med B betecknat område får användas endast för bostadsändamål, (fritidsbostäder). Byggnadsnämnden äger dock medgiva anordnande av garage för de å tomtplatsen boendes privata behov.
- 2 mom. Med W betecknat område skall utgöras av vattenområde, som icke får utfyllas eller överbyggas. Där så prövas lämpligt må dock byggnadsnämnden medgiva anläggande av båt- och badbryggor och liknande.

2 § Mark som icke får bebyggas.

Med punktprickning betecknad mark får icke bebyggas.

3 § Tomtplats storlek.

Tomtplats får icke givas mindre areal än 1000 kvadratmeter.

4 § Byggnadssätt.

Inom med B betecknat område får tomtplats bebyggas med endast en byggnad. Denna skall uppföras fristående och får upptaga en yta av högst 125 kvadratmeter. Under förutsättning att detta prövas lämpligt och förenligt med tomtplatsens och kvarterets enhetliga bebyggande får till varje huvudbyggnad/<sup>uppföras/</sup>ett uthus, upptagande en yta av högst 25 kvadratmeter.

5 § Byggnads läge på tomtplats.

Byggnad får icke förläggas närmare gräns mot grannfastighet, väg eller park än 4,5 meter. Byggnadsnämnden må dock efter grannes hörande medgiva att uthus förlägges på mindre avstånd till gräns där detta med hänsyn till byggnadens ringa storlek och andra inverkan omständigheter prövas kunna ske utan olägenhet.

6 § Hushöjd och våningsantal.

- 1 mom. Å med B betecknat område får byggnad icke uppföras till större höjd än 3,5 meter.
- 2 mom. Uthus får icke uppföras till större höjd än 2,5 meter och dess taknock icke förläggas högre än 3,5 meter.

Bestyrkes på tjänstens vägnar

Dnr 7/60:13

Karta med förslag till byggnadsplan  
för fastigheten **Stackstorp 1<sup>3</sup>**  
I Ljunga socken, Vreta klosters kommun  
och Östergötlands län.

Upprättad år 1964 av

*Forsten Holm*  
Distriktslantmätare.

Skala 1:2000.



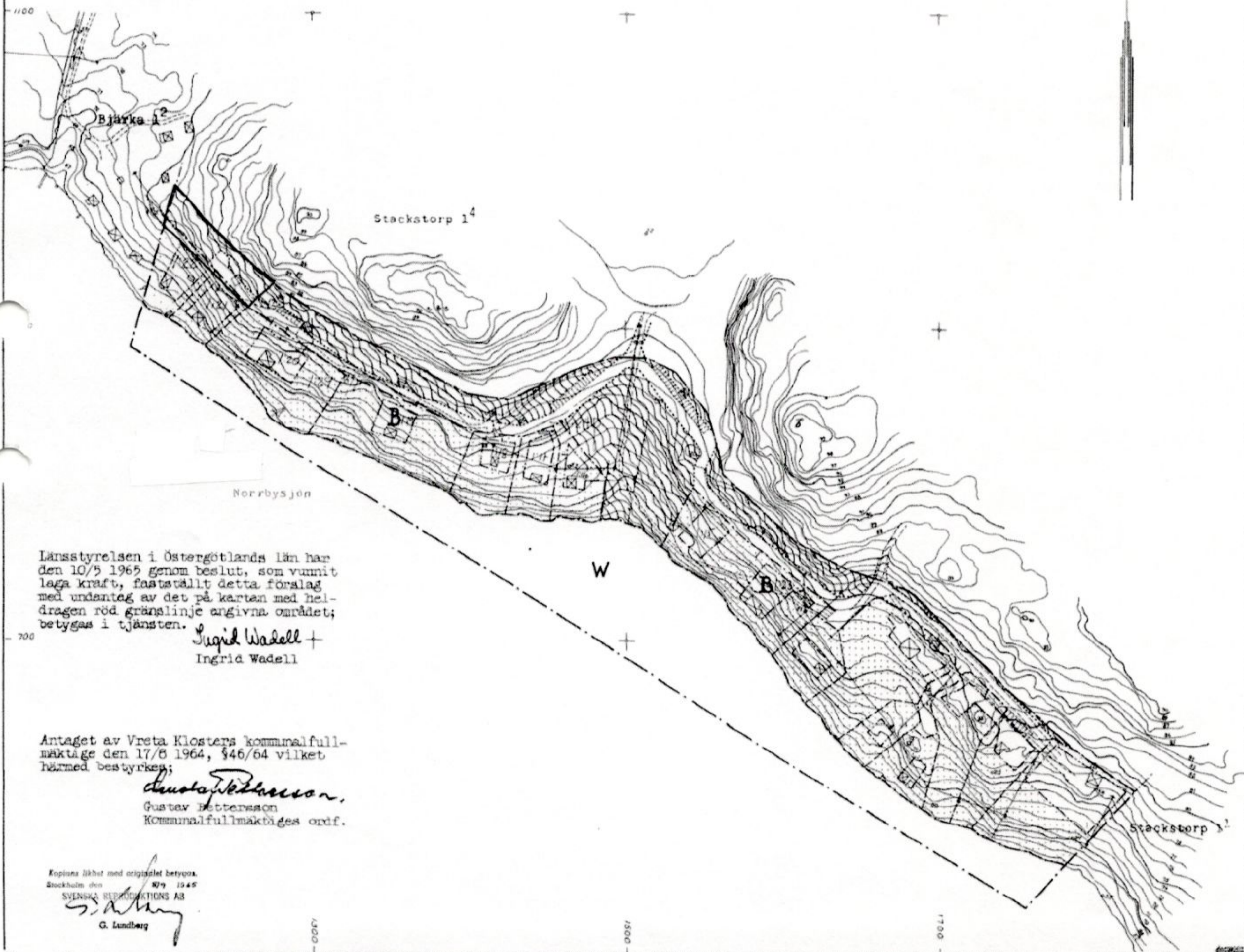
**Beteckningar.**

**Planen**

- — — — — Byggnadsplanegräns
- · — · — · — Områdesgräns
- · — · — · — Bestämelsegräns
- · — · — · — Gränslinjer, ej avsedda att fastställas
- Allmän plats, vägmark
- ▨ " " , park
- **B** Byggnademark, bostadsändamål
- **W** Specialområde, vattenområde
- ▤ Mark, som ej får bebyggas

**Grundkartan**

- · — · — · — Fastighetsgräns
- ===== Väg
- — — — — Strandlinje
- □ Byggnader
- ~ ~ ~ ~ ~ Nivåkurvor med en meters ekvidistans



Länsstyrelsen i Östergötlands län har  
den 10/5 1965 genom beslut, som vunnit  
laga kraft, fastställt detta förslag  
med undantag av det på kartan med hel-  
dragen röd gränslinje angivna området;  
betygas i tjänsten.

*Ingrid Wadell*  
Ingrid Wadell

Antaget av Vreta Klosters kommunalfull-  
mäktige den 17/8 1964, §46/64 vilket  
härmed bestyrkes;

*Gustav Bettersson*  
Gustav Bettersson  
Kommunalfullmäktiges ordf.

Kopiera likhet med original betygas.  
Stockholm den 10/9 1965  
SVENSKA REPRODUKTIONS AB  
*G. Lundberg*  
G. Lundberg